

第11回桜島カップ水泳競技大会 二次要項(監督会議)資料

監督会議は行わないので全ての参加者は内容を理解しておいてください。

1 開催日時 令和7年4月5日(土)～6日(日) 競技開始(両日ともに 9:10)

2 開催場所 鴨池公園水泳プール

メインプール:50m×10レーン(水深 2.0m)

サブプール:25m× 8レーン(水深 1.2m～1.3m)

3 参加者数 90チーム 917名(男子 562名,女子 355名) ※昨年比-132名

4 競技について

- (1) 競技は令和7年度(公財)日本水泳連盟競泳競技規則及び本大会の要領により行う。
- (2) 競技については全区分合同で予選競技を行う。ただし年齢区分で出場者が10名以下の場合は予選競技を行わずタイムレース決勝とする。また400m以上の種目はタイムレース決勝とする。
- (3) 競技終了時刻の適正化を図るために、50m・100m種目のB決勝を取りやめ、決勝のみとする。各種目ともに10名で行う。
- (4) 決勝進出は、同記録で予定人数を超えた場合、抽選を行う。競技終了後に直ちに通告で該当選手を呼び出すこととする。小学生や中学生区分の選手は指導者同伴を認める。
- (5) スタートについて
 - ①スタートは1回のルールを採用し、スタートの合図は「Take your mark (s)」で行う。
 - ②予選競技では背泳ぎ以外は全てオーバーザトップ方式で行う。次の組のスタート完了まで水中で待機し、スタート終了後、速やかに自レーンから退水する。決勝競技は横退水とする。
 - ③スターティングブロックの調整は前泳者がスタートしてから各自で行うこと。
 - ④バックストロークレッジの水中への投入は競技役員が行うが、調整は各自で行うこと。
※使用しない場合は、競技役員に「使用しない」と伝えること。
- (6) レース用水着の取り扱いは日本水泳連盟の2023年4月1日実施の規定の世界水泳連盟(WORLD AQUATICS)マーク入りにて行う。マークの付いていない水着での出場は認めない。(招集時にチェックする)また、マークがはがれている場合はマーク剥離による確認票(書式⑨)をRDに提出すること。
- (7) 怪我等でテーピングや絆創膏等を着用しなければならない場合は「テーピング等許可願い」(書式⑩)をRDに提出し、その際必ず審判長の許可を得ること。
- (8) 招集について
 - ①競技の進行状況に注意し、招集時間(競技10分前、50m種目は10組前から)に遅れないようにすること。
 - ②ラウンジや招集所が密にならないように距離を1m～2m空けること。必要以上の会話はなるべく避け、大声をあげたりしないこと。
 - ③50m種目に連続(複数回)出場する場合は、招集漏れを防ぐために招集係員に一言伝えること。
- (9) 競技進行はタイムスケジュール通りに行う。ただし競技予定時刻から10分を越えて変動が生じた場合には通告にて連絡する。
- (10) ゴールタッチは、タッチ板の有効面に確実にタッチすること。
- (11) 予選競技を棄権する場合は、当日予選競技開始30分前(両日ともに8:40)までに棄権届出用紙(書式③)を1階リゾリューションデスク(RD)に提出すること。決勝競技を棄権することはでき

ない。やむを得ず棄権する場合は棄権料 1,000 円を添えて棄権届出用紙（書式④）と一緒に RD に提出すること。決勝を無断で棄権した場合は罰金 2,000 円（棄権料 1,000 円込）を徴収する。予選レースを無断棄権の場合はチーム責任者に口頭注意とする。

- (12) プログラム訂正用紙（書式②）の提出は 8：40 までに 1 階 RD に提出すること。
- (13) 選手紹介については、予選競技は組のみの紹介、決勝競技は選手紹介を行う。
- (14) 競技結果については、種目毎の決勝スタートリストのみ 1 階更衣室入口付近公式掲示板に掲示する。

※ 個人の競技結果については、右の QR コードをスマートフォン等で読み取り、「[超速 Web ページ](#)」を利用すること。



5 開・閉会式について

- (1) 開会式は 1 日目予選終了後に実施する。選手と引率者は観客席に座ったままとする。閉会式（最優秀選手・年齢別優秀選手表彰含む）も行う。
- (2) 年齢区分別優秀選手および最優秀選手 1 名については候補選手を事前にチーム責任者に通告するので該当選手は閉会式時、プールサイドに集合すること。

6 会場入館(利用)について

- (1) チーム受付について
大会前日 13 時 30 分より 1 階玄関エントランスホールにて行う。なお前日に来れないチームは大会当日 7 時 10 分より 1 階玄関エントランスホールにて行う。
- (2) 控え場所（休憩場所）について ※別紙（会場案内図）参照
 - ①会場案内図（各県別・鹿児島県用）を確認した上で、各県・各チームで譲り合うこと。場所取りによるトラブル等、大会本部は責任を負わないこととする。
 - ②大会前日（4/4）公式練習（14：00～18：00）の後は、会場が一般開放となるので個人の練習道具は持ち帰ること。紛失した場合、大会本部は責任を負わないこととする。シートやマット、毛布、クーラーボックス等の各チームの道具に限り観客席後部通路など空きスペースに置くことは許可する。外の控え場所に置くことは許可しない。シートやマット等を広げたチームも一旦館内の空きスペースに持ち込むこと。
 - ③大会初日の競技終了後は全館貸し切りのため、個人練習道具やチームの道具はプール館内空きスペース（観客席外）に置くことを許可する。館外の控え場所には置く場合は下記のことには注意する。
注）広げたままにしないで整理整頓して（小さくまとめて）建物壁際に揃えること
- (3) 選手・引率者観客席について
大会前日の座席の場所取りはできない。大会日ごとにリセットする。
- (4) 選手・引率者入館について
 - ①選手・引率者はチームユニフォームを着用すること。AD カードは不要とする。ただし、チームユニフォームを知人・友人・兄弟姉妹や保護者等に渡して選手席に座るなどの行為が認められる場合、チーム責任者と協議した上、退館を命じることがある。
 - ②入館前は 4 列縦隊で整列する。整列については係員の指示に従うこと。入館時は 2 列縦隊になり入館する。入館後に走ったりして他のチームと場所取りを競い合ったりしないこと。
 - ③表 1 のとおり、県内外チームで入館を分ける。

表 1) 受付・入館時刻及び競技開始時刻

大会日	受付時刻	入館順	入館時刻	競技開始時刻
4/5 (土)	7：10～	先) 県内チーム	7：30～	9：10
		後) 県外チーム	7：40～	
4/6 (日)	7：10～	先) 県外チーム	7：30～	9：10
		後) 県内チーム	7：40～	

※入館時間は表のとおり。それぞれのチームがスムーズに入館して、早まった場合は時間を繰り上げて入館させることもある。

(5) 保護者等の入館と会場内移動範囲について

*入館および退館は飛び込みプール横の外階段を基本的に利用する。

*入館手順は下記のとおりとする。

①8:15~8:30…1階玄関付近に係員の指示で1名・2名組・3名組に整列

注) 整列完了後に入場整理券(1名~3名組で1枚)の抽選を行う。

②8:40~ …入場整理券1番から順に入場

注) 入場整理券抽選に間に合わなかった方は最後尾に並ぶ。

*大会2日目も再抽選を行う。

*保護者席に衣類やバッグ等を置いて場所取りはしないこと。※一人1席を遵守する。

*保護者席エリア内での移動のみとし(正面スタート側席近くの男女トイレは除く)選手席や選手控え場所(休憩場所)への立ち入りは禁止する。

※一人でも多くの保護者が座って応援・観戦できるように皆さまのご理解とご協力をお願いします。

7 メインプールとサブプール利用について

*メインプールに入水する際は、プール向かって右側、足から入水する(怪我防止の観点)。

表2) ウォーミングアップ時間(7:40~8:30)

ターンサイド	0	男子ダッシュレーン ターンサイドから一方通行	0	スタートサイド
	1	男子 アップレーン	1	
	2	男子 アップレーン	2	
	3	男子 アップレーン	3	
	4	男子 アップレーン	4	
	5	女子 アップレーン	5	
	6	女子 アップレーン	6	
	7	女子 アップレーン	7	
	8	女子ダッシュレーン ターンサイドから一方通行	8	
	9	男女共通ベースレーン (キックやプルの練習なし)	9	

公式スタート(ダッシュ)時間(8:30~8:50) ※ターンサイドからの一方通行

ターンサイド	0	男子ダッシュレーン	0	スタートサイド
	1	男子ダッシュレーン	1	
	2	男子ダッシュレーン	2	
	3	男子ダッシュレーン	3	
	4	男子 アップレーン	4	
	5	女子 アップレーン	5	
	6	女子ダッシュレーン	6	
	7	女子ダッシュレーン	7	
	8	女子ダッシュレーン	8	
	9	男女共通ベースレーン (キックやプルの練習なし)	9	

*サブプールの1レーンはベースレーンとする。※キックやプル、ドリル練習なし

*サブプールのプールサイドに荷物置きエリア(赤台)を設置する。

*サブプールは頭からの飛び込みを終日禁止する。

*ライフガード(監視員)の指示に従うこと。

*[メイン・サブ]プール共通事項…パドルと牽引用ゴムチューブは使用不可。レーンロープに乗らない。

8 会場利用について

- (1) 今大会は有観客大会とする。
- (2) 選手は更衣室に入る時点で裸足とする。上履き（スリッパ含む）も認めない。それはアリーナ内（プールサイド）も同じ扱いとする。アリーナを出る時点で靴やスリッパに履き替える。靴等を入れる袋の準備をすること。観客席や控え場所は土足で構わない。監督・コーチ等は**上履き**を準備し、必ず履き替えてからプールサイドへ入場すること。
- (3) 選手のアリーナおよび招集所への動線は一方通行となっている。別紙の「会場内選手動線図」を必ず確認しておくこと。
- (4) 選手および引率者等のエレベーター使用は禁止とする。但し、身体の不自由な方は除く。
- (5) 前日（4/4）練習について

* 監督・コーチ・選手はチームユニフォームを着て1階正面玄関から入館すること。

ADカードは不要とする。

* 50m プール（全レーン）を使用できる。25m プールは一般開放のために使用不可。

* 受付（13：30～）後、14：00 まではプール観客席および外の控え場所で待機する。

* 更衣室・プール利用時間 14：00～17：50 とする。※18：00 には退館する。

* 入館后会場案内図に示された各県の控え場所エリアを利用することができる。

* 上記時間帯に間に合わないチームは、18：00 以降一般開放（有料）利用可。

但し、この時間帯は、プルブイとキックボードのみ使用可。

* 公式スタート練習は行わない。但し、ダッシュレーン（利用人数で増減）は設ける。

- (6) 更衣室利用について

* 選手の更衣については、『密集・密接・密閉』を避けた上で更衣室を利用すること。

* 3密を防ぐために、控え場所に着替え用の一人用簡易テントを持ち込むことを許可する。

なおテントは各チームで準備すること。

注) テント利用時は風で飛ばされないよう重しを必ず用いること。

* 下記は要注意！

- ◇他の選手の更衣の妨げになるので、更衣室に荷物を置いたままにしないこと。
- ◇競技役員が巡回指導する。その際荷物を置いてあった場合、撤去することがある。
- ◇今大会はロッカーの使用は終日禁止とする。
- ◇盗撮防止のために更衣室内でのスマートフォンやカメラの使用は禁止とする。
- ◇更衣室の電源を充電等で使用しないこと。

9 ベッドの持ち込みについて

各チーム控え場所にベッドを設置することを許可する。

10 プログラムについて

* 各チームに1冊ずつプログラムを無償配布する。Web注文分はチーム受付時に配布する。

* プログラムの一般販売はない。

* 予選終了後、決勝スタートリストは1部200円とし2階で販売を行う。

11 表彰について

* 表彰は競技終了後、速やかに行う。各種目の1位～3位の選手は表彰係が指定場所を案内するので残ること。該当選手にはメダルと賞状を授与する。正式な賞状は1階競技役員室出入口付近に設置された専用の棚とし、決勝終了後およそ20分後までに入れておく。なお、賞状の発行は当日限りとし、後日発行は行わない。

12 撮影について

*会場内でのビデオ・カメラ等の撮影については、チーム関係者とその保護者とする。明らかに関係者ではない方が撮影されている場合は、近くの競技役員にお知らせください。

*競技中のフラッシュ撮影は禁止とする。下記は重要事項！

参加選手または関係者が私的に撮影した動画や画像を YouTube 等の Web サイトやその他の公的な場所に公開するためには、必ず各権利者の許諾を公開者が受けてください。また、会場内の BGM をそのまま使用すると著作権の侵害となりますのでご注意ください。なお、撮影許可は会場内での撮影を許可するものであり、これらの権利を許諾するものではありません。

13 その他

①ゴミの処理について

*大会中各チームから出るゴミは全て持ち帰ること。

「来た時よりも美しく！」を参加者全員で心がける。

②事故・盗難防止について

*大会期間中の事故に対しては、各チームで加入頂している傷害保険等で対応し、また救急用品等は各チームで準備すること。

*貴重品は各チームで管理する。プール施設管理者および大会本部は一切の責任を負わない。個人の持ち物・道具には必ず記名をしておくこと。

③施設・器具用具の使い方について

*大会中は施設（プール・控え場所・観客席・トイレ・更衣室等）の利用はルールとマナー、常識を持って使用すること。もし破損した場合、選手はチーム責任者と一緒に本部まで連絡すること。

④忘れ物の処理について

*大会本部およびプール施設管理者では忘れ物の管理・保管はしない。帰りの際は再度確認の上、忘れ物がないようにすること。 ※大会後1週間を目途に処分する。

*忘れ物に気付いたらプログラム内の「大会忘れ物調査のお願い」（FAX 送信票）に必要事項を記入の上、(一社)鹿児島県水泳連盟事務局まで FAX して問い合わせる。忘れ物を郵送等する場合は、「着払い」で送る。

☞ **忘れ物等に関する問い合わせ先**
(一社)鹿児島県水泳連盟 事務局
TEL (099) 206-7234
FAX (099) 821-0069

2025年度 第11回桜島カップ水泳競技大会タイムテーブル

＜1日目＞

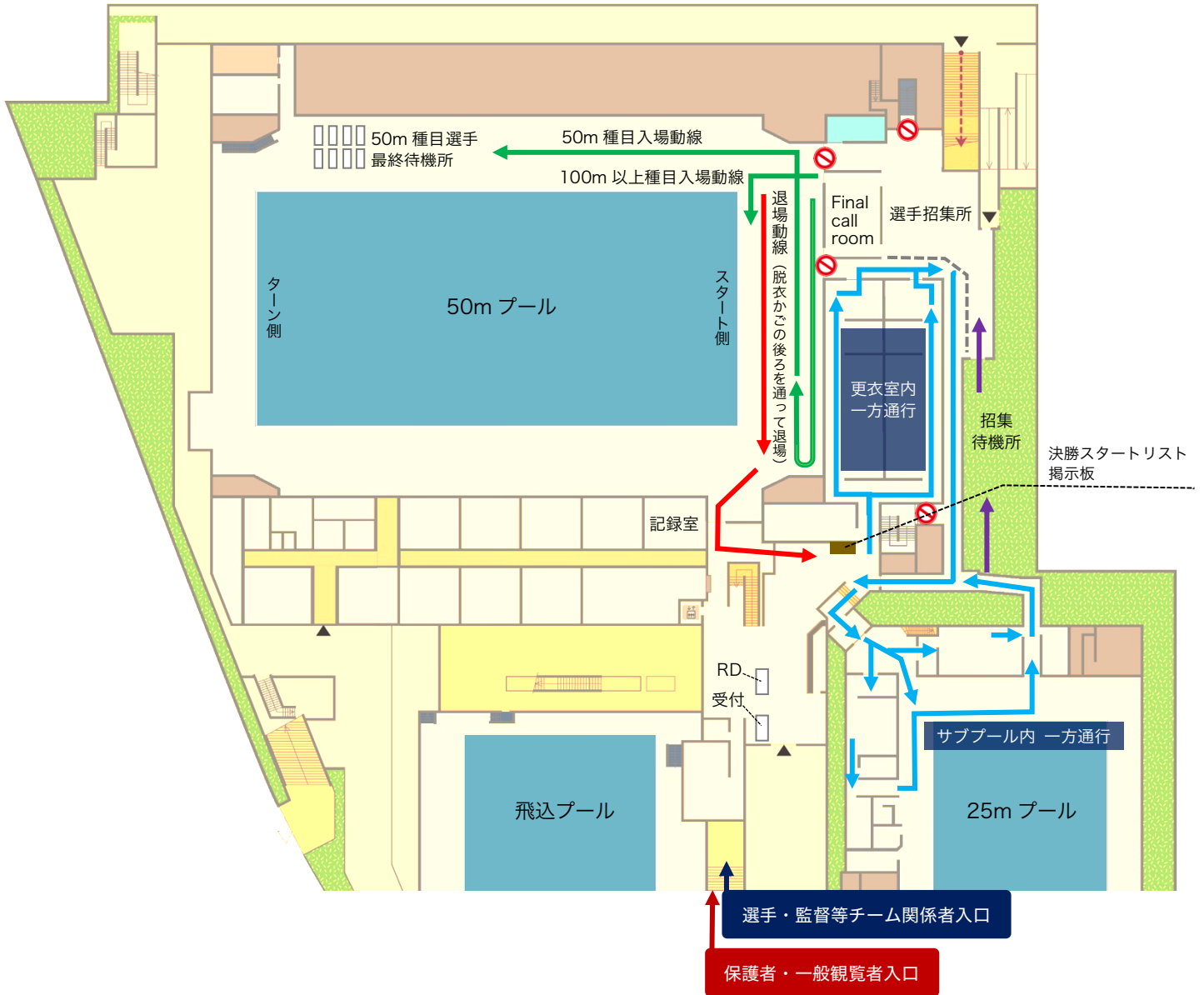
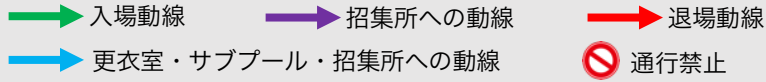
＜2日目＞

No.	性別	距離	種目	レース形式	組数	予定時刻
1	12歳以下	女子	200m 個人メドレー	予選	4	9:10
2		男子	200m 個人メドレー	予選	2	9:24
3	13歳以上	女子	200m 背泳ぎ	予選	-	-
4		男子	200m 背泳ぎ	予選	-	-
5	13歳以上	女子	200m 平泳ぎ	予選	2	9:32
6		男子	200m 平泳ぎ	予選	6	9:39
7	13歳以上	女子	200m バタフライ	予選	-	-
8		男子	200m バタフライ	予選	3	9:58
9	全区分	女子	100m 自由形	予選	14	10:06
10	全区分	男子	100m 自由形	予選	24	10:28
11	全区分	女子	50m 背泳ぎ	予選	4	11:02
12	全区分	男子	50m 背泳ぎ	予選	5	11:07
13	全区分	女子	50m 平泳ぎ	予選	3	11:13
14	全区分	男子	50m 平泳ぎ	予選	9	11:17
15	全区分	女子	50m バタフライ	予選	6	11:28
16	全区分	男子	50m バタフライ	予選	10	11:35
予選競技終了時刻						11:45
17	13歳以上	女子	400m 自由形	タイム決勝	2	12:03
18	13歳以上	男子	400m 自由形	タイム決勝	5	12:16
19	13歳以上	女子	400m 個人メドレー	タイム決勝	2	12:46
20	13歳以上	男子	400m 個人メドレー	タイム決勝	2	13:00
21	10歳以下	女子	200m 個人メドレー	決勝	1	13:14
22	10歳以下	男子	200m 個人メドレー	タイム決勝	1	13:20
23	11~12歳	女子	200m 個人メドレー	決勝	1	13:25
24	11~12歳	男子	200m 個人メドレー	決勝	1	13:31
25	13~14歳	女子	200m 背泳ぎ	タイム決勝	1	13:36
26	13~14歳	男子	200m 背泳ぎ	タイム決勝	1	13:42
27	15~16歳	女子	200m 背泳ぎ	タイム決勝	1	13:47
28	15~16歳	男子	200m 背泳ぎ	タイム決勝	1	13:52
29	17歳以上	女子	200m 背泳ぎ	タイム決勝	1	13:57
30	17歳以上	男子	200m 背泳ぎ	タイム決勝	1	14:02
31	13~14歳	女子	200m 平泳ぎ	決勝	1	14:07
32	13~14歳	男子	200m 平泳ぎ	決勝	1	14:13
33	15~16歳	女子	200m 平泳ぎ	タイム決勝	1	14:18
34	15~16歳	男子	200m 平泳ぎ	決勝	1	14:24
35	17歳以上	女子	200m 平泳ぎ	タイム決勝	1	14:29
36	17歳以上	男子	200m 平泳ぎ	決勝	1	14:35
37	13~14歳	女子	200m バタフライ	タイム決勝	1	14:40
38	13~14歳	男子	200m バタフライ	タイム決勝	1	14:45
39	15~16歳	女子	200m バタフライ	タイム決勝	1	14:50
40	15~16歳	男子	200m バタフライ	タイム決勝	1	14:55
41	17歳以上	女子	200m バタフライ	タイム決勝	1	15:01
42	17歳以上	男子	200m バタフライ	決勝	1	15:06
43	10歳以下	女子	100m 自由形	決勝	1	15:11
44	10歳以下	男子	100m 自由形	決勝	1	15:15
45	11~12歳	女子	100m 自由形	決勝	1	15:19
46	11~12歳	男子	100m 自由形	決勝	1	15:23
47	13~14歳	女子	100m 自由形	決勝	1	15:27
48	13~14歳	男子	100m 自由形	決勝	1	15:31
49	15~16歳	女子	100m 自由形	決勝	1	15:35
50	15~16歳	男子	100m 自由形	決勝	1	15:38
51	17歳以上	女子	100m 自由形	決勝	1	15:42
52	17歳以上	男子	100m 自由形	決勝	1	15:46
53	10歳以下	女子	50m 背泳ぎ	決勝	1	15:49
54	10歳以下	男子	50m 背泳ぎ	タイム決勝	1	15:53
55	11~12歳	女子	50m 背泳ぎ	決勝	1	15:56
56	11~12歳	男子	50m 背泳ぎ	決勝	1	15:59
57	13~14歳	女子	50m 背泳ぎ	タイム決勝	1	16:03
58	13~14歳	男子	50m 背泳ぎ	決勝	1	16:06
59	15~16歳	女子	50m 背泳ぎ	タイム決勝	1	16:09
60	15~16歳	男子	50m 背泳ぎ	決勝	1	16:12
61	17歳以上	女子	50m 背泳ぎ	タイム決勝	1	16:15
62	17歳以上	男子	50m 背泳ぎ	タイム決勝	1	16:18
63	10歳以下	女子	50m 平泳ぎ	タイム決勝	1	16:21
64	10歳以下	男子	50m 平泳ぎ	タイム決勝	1	16:25
65	11~12歳	女子	50m 平泳ぎ	決勝	1	16:28
66	11~12歳	男子	50m 平泳ぎ	決勝	1	16:32
67	13~14歳	女子	50m 平泳ぎ	決勝	1	16:35
68	13~14歳	男子	50m 平泳ぎ	決勝	1	16:38
69	15~16歳	女子	50m 平泳ぎ	タイム決勝	1	16:41
70	15~16歳	男子	50m 平泳ぎ	決勝	1	16:45
71	17歳以上	女子	50m 平泳ぎ	タイム決勝	1	16:48
72	17歳以上	男子	50m 平泳ぎ	決勝	1	16:51
73	10歳以下	女子	50m バタフライ	決勝	1	16:54
74	10歳以下	男子	50m バタフライ	タイム決勝	1	16:57
75	11~12歳	女子	50m バタフライ	決勝	1	17:01
76	11~12歳	男子	50m バタフライ	決勝	1	17:04
77	13~14歳	女子	50m バタフライ	決勝	1	17:07
78	13~14歳	男子	50m バタフライ	決勝	1	17:11
79	15~16歳	女子	50m バタフライ	タイム決勝	1	17:14
80	15~16歳	男子	50m バタフライ	決勝	1	17:17
81	17歳以上	女子	50m バタフライ	タイム決勝	1	17:20
82	17歳以上	男子	50m バタフライ	決勝	1	17:23
競技終了予定時刻						17:24

No.	性別	距離	種目	レース形式	組数	予定時刻
83	13歳以上	女子	200m 個人メドレー	予選	3	9:10
84	13歳以上	男子	200m 個人メドレー	予選	4	9:19
85	11歳以上	女子	200m 自由形	予選	4	9:31
86	11歳以上	男子	200m 自由形	予選	10	9:43
87	全区分	女子	100m 背泳ぎ	予選	4	10:09
88	全区分	男子	100m 背泳ぎ	予選	4	10:17
89	全区分	女子	100m 平泳ぎ	予選	3	10:25
90	全区分	男子	100m 平泳ぎ	予選	9	10:31
91	全区分	女子	100m バタフライ	予選	2	10:46
92	全区分	男子	100m バタフライ	予選	8	10:50
93	全区分	女子	50m 自由形	予選	20	11:02
94	全区分	男子	50m 自由形	予選	28	11:23
予選競技終了時刻						11:51
95	CS	女子	800m 自由形	タイム決勝	1	12:06
96	CS	男子	1500m 自由形	タイム決勝	2	12:19
97	13~14歳	女子	200m 個人メドレー	決勝	1	12:57
98	13~14歳	男子	200m 個人メドレー	決勝	1	13:02
99	15~16歳	女子	200m 個人メドレー	タイム決勝	1	13:08
100	15~16歳	男子	200m 個人メドレー	決勝	1	13:13
101	17歳以上	女子	200m 個人メドレー	決勝	1	13:18
102	17歳以上	男子	200m 個人メドレー	決勝	1	13:23
103	11~12歳	女子	200m 自由形	決勝	1	13:28
104	11~12歳	男子	200m 自由形	決勝	1	13:34
105	13~14歳	女子	200m 自由形	決勝	1	13:40
106	13~14歳	男子	200m 自由形	決勝	1	13:45
107	15~16歳	女子	200m 自由形	タイム決勝	1	13:50
108	15~16歳	男子	200m 自由形	決勝	1	13:55
109	17歳以上	女子	200m 自由形	タイム決勝	1	14:00
110	17歳以上	男子	200m 自由形	決勝	1	14:05
111	10歳以下	女子	100m 背泳ぎ	タイム決勝	1	14:10
112	10歳以下	男子	100m 背泳ぎ	タイム決勝	1	14:14
113	11~12歳	女子	100m 背泳ぎ	決勝	1	14:18
114	11~12歳	男子	100m 背泳ぎ	タイム決勝	1	14:22
115	13~14歳	女子	100m 背泳ぎ	決勝	1	14:26
116	13~14歳	男子	100m 背泳ぎ	決勝	1	14:30
117	15~16歳	女子	100m 背泳ぎ	決勝	1	14:34
118	15~16歳	男子	100m 背泳ぎ	決勝	1	14:38
119	17歳以上	女子	100m 背泳ぎ	タイム決勝	1	14:41
120	17歳以上	男子	100m 背泳ぎ	決勝	1	14:45
121	10歳以下	女子	100m 平泳ぎ	タイム決勝	1	14:49
122	10歳以下	男子	100m 平泳ぎ	タイム決勝	1	14:53
123	11~12歳	女子	100m 平泳ぎ	決勝	1	14:57
124	11~12歳	男子	100m 平泳ぎ	決勝	1	15:02
125	13~14歳	女子	100m 平泳ぎ	決勝	1	15:06
126	13~14歳	男子	100m 平泳ぎ	決勝	1	15:10
127	15~16歳	女子	100m 平泳ぎ	タイム決勝	1	15:14
128	15~16歳	男子	100m 平泳ぎ	決勝	1	15:17
129	17歳以上	女子	100m 平泳ぎ	タイム決勝	1	15:21
130	17歳以上	男子	100m 平泳ぎ	決勝	1	15:25
131	10歳以下	女子	100m バタフライ	タイム決勝	1	15:29
132	10歳以下	男子	100m バタフライ	タイム決勝	1	15:33
133	11~12歳	女子	100m バタフライ	決勝	1	15:37
134	11~12歳	男子	100m バタフライ	決勝	1	15:41
135	13~14歳	女子	100m バタフライ	タイム決勝	1	15:45
136	13~14歳	男子	100m バタフライ	決勝	1	15:49
137	15~16歳	女子	100m バタフライ	タイム決勝	1	15:53
138	15~16歳	男子	100m バタフライ	決勝	1	15:57
139	17歳以上	女子	100m バタフライ	タイム決勝	1	16:00
140	17歳以上	男子	100m バタフライ	決勝	1	16:04
141	10歳以下	女子	50m 自由形	決勝	1	16:07
142	10歳以下	男子	50m 自由形	決勝	1	16:11
143	11~12歳	女子	50m 自由形	決勝	1	16:14
144	11~12歳	男子	50m 自由形	決勝	1	16:17
145	13~14歳	女子	50m 自由形	決勝	1	16:21
146	13~14歳	男子	50m 自由形	決勝	1	16:24
147	15~16歳	女子	50m 自由形	決勝	1	16:27
148	15~16歳	男子	50m 自由形	決勝	1	16:30
149	17歳以上	女子	50m 自由形	決勝	1	16:33
150	17歳以上	男子	50m 自由形	決勝	1	16:36
競技終了予定時刻						16:38



会場内選手動線図



- ※ 更衣室およびサブプール内は競技中は一方通行です。ご協力下さい。
- ※ 各箇所に配置してある案内表示板および係員の指示に従ってください
- ※ 更衣室では密にならないように注意してください。また、荷物等で場所を占領し、控え所にしないようにしてください。係員が巡回し、必要に応じて撤去します。
- ※ 大会当日、会場で事前に動線の確認をお願いします。

※ 動線規制時間

4月5日(土) 午前9時～競技終了

4月6日(日) 午前9時～競技終了

※ 入館時間

選手・監督等チーム関係者

7時30分(飛込プール横階段)

※ 入館優先順 1日目…県内チーム 2日目…県外チーム

保護者・一般観覧者

8時40分(飛込プール横階段)

※ 入場整理券抽選あり…8時15分～30分

熊本 非常口 熊本 熊本 非常口 福岡 宮崎 非常口 宮崎 宮崎 佐賀 大分

① ② ③ ④ ⑤ ⑥ ⑦ ⑧

自販機

電
光
掲
示
板

熊本

各県別座席表

①	熊本	(40列	240席)
②	福岡	(6列	42席)
③	大阪・島根	(2列	12席)
④	宮崎	(20列	120席)
⑤	学生連	(9列	54席)
⑥	佐賀	(5列	30席)
⑦	大分	(5列	30席)
⑧	鹿児島	(78列	468席)

応援は選手のパフォーマンスを上げる原動力になります。
気持ちの良い応援で大会を盛り上げましょう！(^o^)

入場について

鹿児島県参加チームの外部デッキの場所取りは保護者入
場後をお願い致します。

事前資料をご確認の上指示に従ってご入場ください。

正面玄関前に密にならないように並んでください。

保護者席は1名1席です。
荷物等で場所を取らないようにお願いします。

係員の誘導に従って入場ください。
体調が悪くなったり熱っぽく感じたりした場合は
早急に各チーム引率責任者に連絡して下さい。

館内マナー・ルール(厳守)

荷物等を置いての場所取りはご遠慮下さい。
必要最低限の席の確保をお願い致します。
館内に折りたたみ椅子の持ち込み、シート類の
持ち込みはしないようお願い致します。

車椅子専用の場所での立ち見はご遠慮下さい。

競技中のフラッシュ撮影は禁止です

大分・島根・学生連

⑧

保護者席

鹿児島

自販機

保護者席

映像
配信席

保護者席

車椅子専用
(場所取り禁止)

車椅子専用
(場所取り禁止)

車椅子専用
(場所取り禁止)

車椅子専用
(場所取り禁止)

車椅子専用
(場所取り禁止)

車椅子専用
(場所取り禁止)

階段

鹿児島

鹿児島

スタジオ

非常口

EV

鹿児島

鹿児島

鹿児島

自販機

電光掲示板

熊本

鹿児島県座席表

- ① 鹿児島県高校 (9列 54席)
- ② JL・Nb (12列 72席)
- ③ メルヘン (21列 126席)
- ④ 原田学園・RISE・アダプテッド (10列 60席)
- ⑤ セイカ (14列 84席)
- ⑥ エルグ・ゆ〜ぷる (4列 24席)
- ⑦ 10名以下のチーム (8列 48席)

応援は選手のパフォーマンスを上げる原動力になります。
気持ちの良い応援で大会を盛り上げましょう(^^)♪

入場について

鹿児島県参加チームの外部デッキの場所取りは保護者入場後をお願い致します。

事前資料をご確認の上指示に従ってご入場ください。

正面玄関前に密にならないように並んでください。

保護者席は1名1席です。
荷物等で場所を取らないようにお願いします。

係員の誘導に従って入場ください。
体調が悪くなったり熱っぽく感じたりした場合は
早急に各チーム引率責任者に連絡して下さい。

館内マナー・ルール(厳守)

荷物等を置いての場所取りはご遠慮下さい。
必要最低限の席の確保をお願い致します。
館内に折りたたみ椅子の持ち込み、シート類の
持ち込みはしないようお願い致します。

車椅子専用の場所での立ち見はご遠慮下さい。

競技中のフラッシュ撮影は禁止です
※スタート側(選手の真後ろ)からの撮影は禁止です。

大分・島根・学生連

③

④

⑤

⑥

⑦

鹿児島県高校・JL・Nb

保護者席

自販機

保護者席

映像
配信席

保護者席

車椅子専用
(場所取り禁止)

車椅子専用
(場所取り禁止)

車椅子専用
(場所取り禁止)

車椅子専用
(場所取り禁止)

車椅子専用
(場所取り禁止)

車椅子専用
(場所取り禁止)

階段

EV

メルヘン

RISE・アダプテッド
エルグ・ゆ〜ぷる

スタジオ

非常口

10名以下のチーム(譲り合ってください)※セイカはキッズスペースをご利用下さい。

メルヘン

原田学園

競泳競技会において着用又は携行することができる 水泳用品、用具のロゴマーク等の取り扱いについて

選手の皆さんがアリーナ内に持ち込めるものには制限があります。下の様な文書を見たことがないでしょうか？どの大会のプログラムにも掲載されている文書です。これに違反すると、せっかく泳いでベストタイムが出たのに、**失格** となってしまいます。

そうならないためにも、しっかりと読んで、理解してください。

大切なことですから、本欄を読んで必ず守ってください

2023年4月1日
公益財団法人 日本水泳連盟

I 宣伝・広告の媒体について

本連盟では選手や役員のみならずが宣伝・広告の媒体とならないように競技会の会場（招集所出口からテーブル・植栽・柵・チェーン・パーテーション等の造作物で仕切られた範囲内）内で着たり、持ち込んだりするもの、たとえば水着やシャツ、トレーニングウェア、バッグなどのロゴマーク（商標・商標名の総称）などについて次のように制限をしています。よく読んで必ず守ってください。

1 ついてよいもの

- (1) 自分の氏名、エントリーした所属（チーム・学校・クラブ等）の名称やマーク。
- (2) オリンピック大会や世界選手権大会等の競技会を表す名称・マーク。
- (3) 国旗・国または地域の名称、都道府県や市町村の名称・マーク。
- (4) 公式競技会および公認競技会のシンボルマークや本連盟が認めたもの。
- (5) 水着・ウェア等のメーカーのロゴマーク。
- (6) 事前承認を得たスポンサーのロゴマーク。

2 それぞれの大きさと数

それぞれの大きさ（サイズ）は着用前の面積とします。採寸方法は正方形または長方形とみなし、縦×横で面積を求めます。それぞれの面積は最大を示し、その範囲内であれば大きさに規定はありません。

ロゴマークの種類/用途	水着についてよい大きさと数	ウェアについてよい大きさと数	その他のものについてよい大きさと数
上記の(1)～(4)	競泳は50cm以内で1カ所。 競泳以外の競技は大きさと数に制限はなし。	大きさと数に制限はなし。	大きさと数に制限はなし。
メーカーのロゴマーク	メーカーロゴまたはマークは30cm以内で1カ所。(注1)	メーカーロゴは40cm以内で1カ所。マークは20cm以内であれば、いくつ、ついていてもよい。	メーカーロゴは20cm以内で1カ所。マークは20cm以内であれば、いくつ、ついていてもよい。
事前承認を得たスポンサーのロゴマーク	30cm以内で1カ所。	40cm以内で1カ所	20cm以内で1カ所

注1 ワンピース水着の場合は、ウエストより上に1つウエストより下に1つ許され、ツーピースの場合は、上部に1つ下部に1つが許される。ただし、これらのロゴマークは相互に隣接して置くことはできない。

II 国内競技会での競泳水着の取り扱いについて

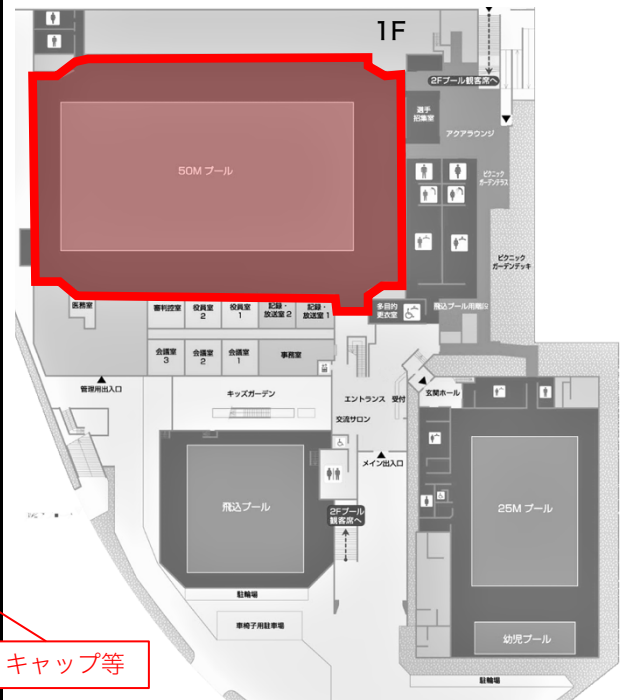
本連盟ならびに加盟団体が主催する競技会（公式競技会）と公認された競技会（公認競技会）の競泳競技において、着用できる水着は下記の通りです。

- 1 世界水泳連盟（World Aquatics）の公認した水着を着用すること。
※規定を外れる水着を着用して泳いだ場合の記録は、各公式・公認競技において参考記録扱いとなり、決勝への出場および全国大会や国際大会の標準突破記録として認められず、本連盟のランキングにも反映されません。
- 2 着用できる水着は1枚のみとし、水着の重ね着は禁止します。
- 3 水着へのテーピングおよび2次加工は禁止します。
※水着の重ね着、水着へのテーピングおよび2次加工の規定に違反した場合は失格となります。



アリーナ内（制限エリア）とは？

赤線で囲われたエリアのこと。



キャップ等

制限される時間は？

競技開始通告から競技終了通告までの間

- ※ 予選決勝レースの場合、予選終了後から決勝開始までの間を除く
- ※ 朝のウォーミングアップや予選と決勝の間のインターバルを利用してのレースプールでの練習は制限されない

特にスイミングキャップが上記規定に抵触する事例が見られます。

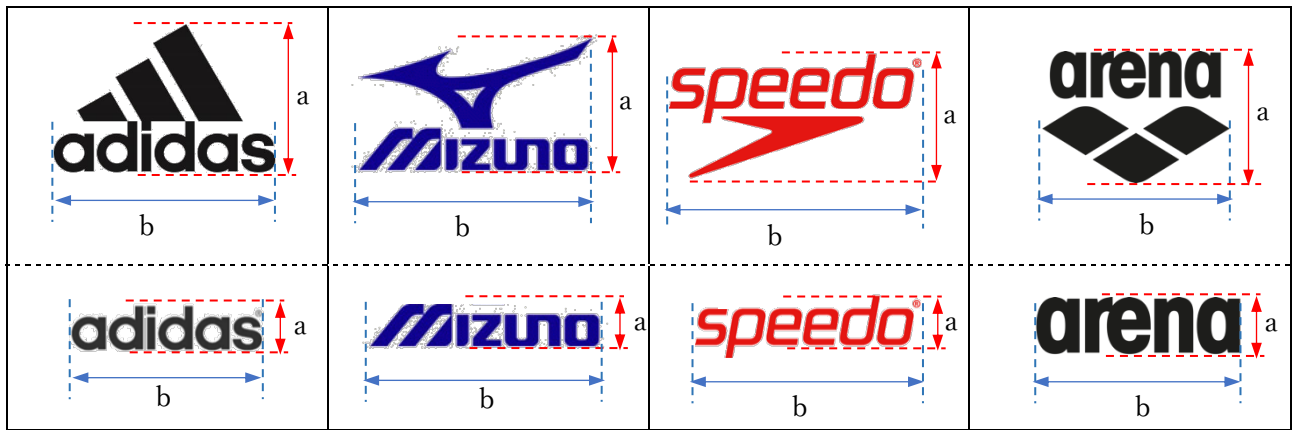
- ▶ レース終了直後、シリコンキャップを脱いだ際に、その下に被っているメッシュキャップが出場しているチーム名と違う。又はメーカーロゴが規定の大きさを超えている。
→（対策例）シリコンキャップを脱がずに、アリーナ外へ退場する。または一緒に脱ぐ

- ▶ シリコンキャップにプリントされているメーカーロゴが規定の大きさを超えている。
→（対策例）シリコンキャップを変えるか、裏返す。

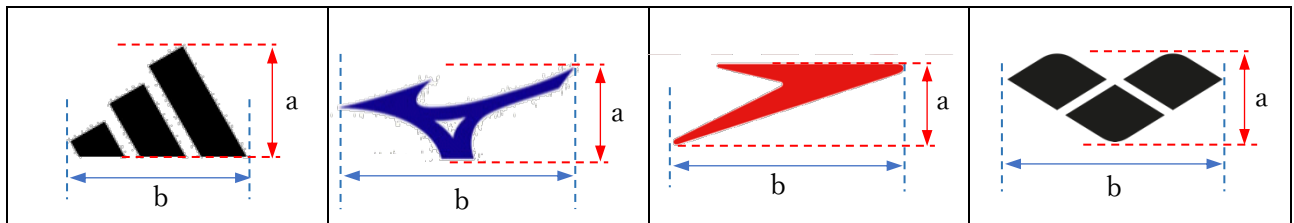
- ▶ アリーナ内へ入場した際に、着用していた T シャツやバッグ等の持ち物に「ついていてよいもの」以外がプリントされている、又はメーカーロゴが規定の大きさを超えている。
→（対策例）招集所で脱ぐ（置いていく）か、ガムテープ等で見えないように隠す。

～ メーカーロゴとマークの違い ～ ※ 面積は $a \times b$ で求めます。

<メーカーロゴ>



<メーカーマーク>



【Tシャツの例】



メーカーロゴ・マークが規定の大きさを超えている。

メーカーロゴが規定内の大きさであってもつけられる数は1個まで

ついているのはマークなので、1個が 20 cm^2 であれば、いくつつけてもOK



「ついでいてよいもの」ではない。たとえ小さくても認められない。

「ついでいてよいもの」の中にはないが、模様は特に問題なし

マークを隠せば「NEW YORK」は都市名なのでOK

【キャップの例】



メーカーロゴが規定の数を超えている。



メーカーロゴが規定の大きさを超えている。



絵柄が「ついていてよいもの」含まれていない。



ついているのはマークなので、1個が20 cm²であれば、いくつつけてもOK



メーカーロゴが規定の大きさを超えている。

【バッグ類の例】



ついているのはマークなので、1個が20 cm²であれば、いくつつけてもOK

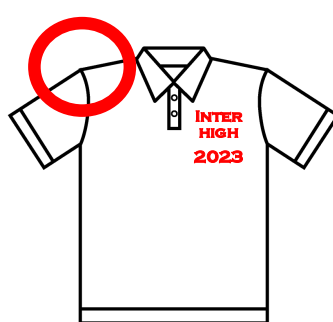


メーカーロゴが規定の大きさを超えている。

【ポロシャツの例】



「ついていてよいもの」なので問題なし



ウエアに「ついていてよいもの」の大きさに制限なし